

ALCANCES DEL MANEJO Y CONSERVACIÓN DE LA COLECCIÓN DE ÓSEO HUMANO DEL MUSEO MULTIDISCIPLINARIO LA SALLE

Lilian Abrigo, Andrea Bringas y Sergi Contreras

museo@lasalle.pe

Museo Multidisciplinario La Salle

INTRODUCCIÓN

El Museo Multidisciplinario La Salle (MMLS), del Instituto de los Hermanos de las Escuelas Cristianas De La Salle (IHECLS), alberga diversas colecciones patrimoniales que empezaron a formarse en 1937, gracias a donaciones de familias lasallanas. Desde el año 2020, se llevan a cabo trabajos de registro, inventario, catalogación y conservación de estas colecciones. La primera colección intervenida fue la de óseo humano, constituida por 43 especímenes, entre: momias, miembros seccionados de momias, fardos y huesos. Se priorizó esta colección debido a la necesidad de frenar los procesos de deterioro. Gracias al número limitado de especímenes, la presencia del arqueólogo conservador Víctor Chang y el firme compromiso del IHECLS de preservar, conservar y poner en valor el patrimonio cultural que custodian, se logró intervenir la totalidad de la colección. Esta experiencia aporta a las limitadas referencias bibliográficas acerca del manejo de colecciones patrimoniales óseas.



Primera disposición del MMLS en 1937



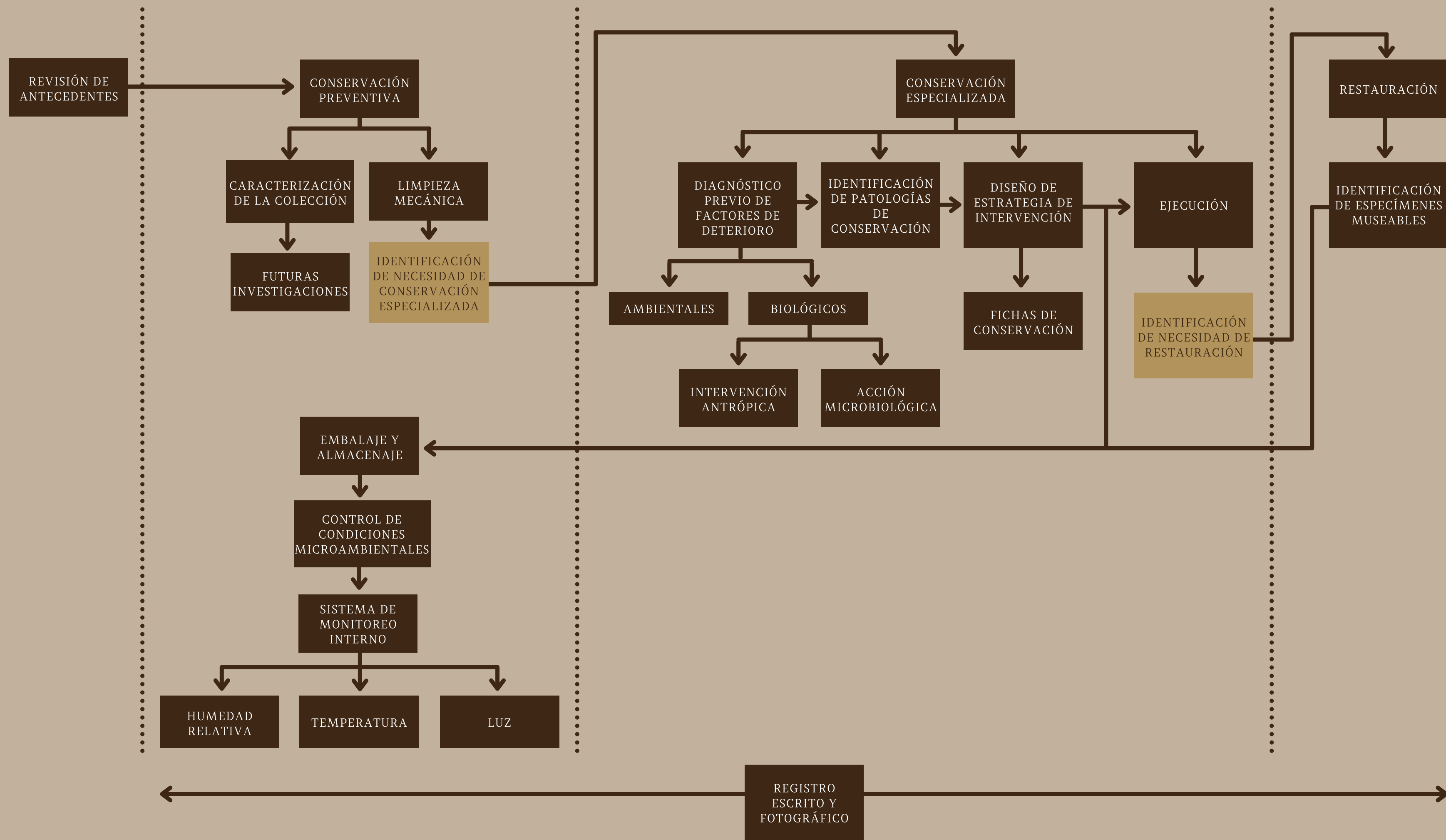
Un maestro y sus alumnos en clase en 1960

OBJETIVO

★ Presentar los alcances de los trabajos realizados con la colección ósea del Museo Multidisciplinario La Salle.

METODOLOGÍA

★ Total de especímenes intervenidos: 43



RESULTADOS

CONSERVACIÓN PREVENTIVA

- ★ Elaboración de fichas de registro y limpieza mecánica.
- ★ Embalaje y almacenaje: elaboración de compartimentos estancos y uso de elementos para prevención de proliferación de insectos y reducción de condiciones de humedad. Disposición de cajas en estantería metálica.
- ★ Control de condiciones microambientales referidas a la temperatura y humedad relativa.



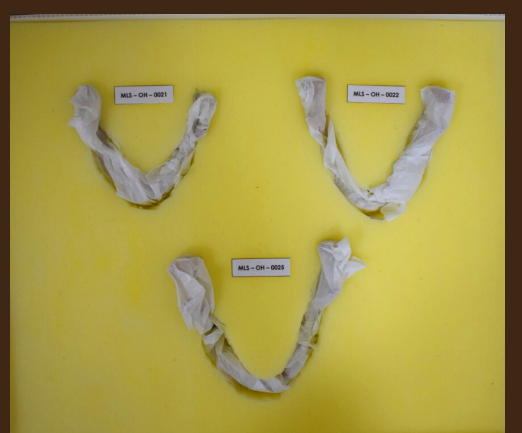
Limpieza de uno de los fardos



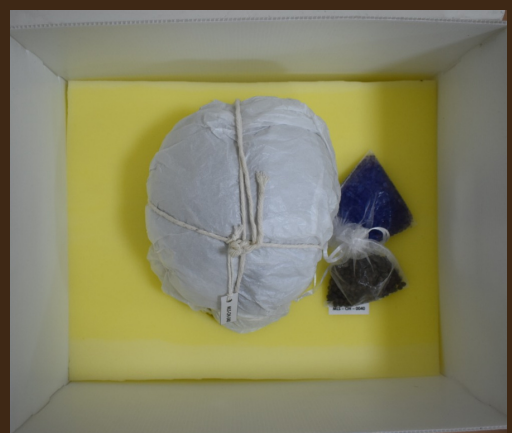
Registro de una momia de neonato



Registro fotográfico



Mandíbulas dentro de compartimentos estancos



Silica gel con indicador de humedad y pimienta negra en los empaques



Almacenaje en ambiente de condiciones microambientales controladas

CONSERVACIÓN ESPECIALIZADA Y RESTAURACIÓN

- ★ Identificación de patologías de conservación.
- ★ Diseño y ejecución de la estrategia de intervención.
- ★ Intervención a cargo del arqueólogo conservador Víctor Chang.
- ★ Elaboración de fichas de conservación.



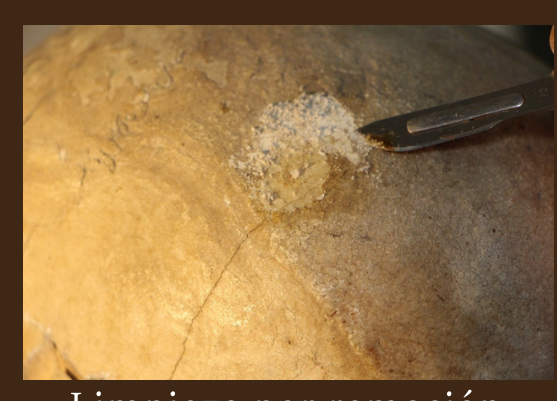
Colocación de momia en cámaras



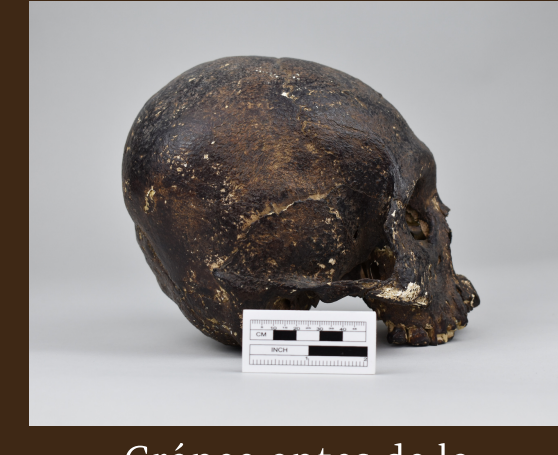
Fardos y momias en cámaras con gas argón



Limpieza con biocida



Limpieza por remoción con bisturí



Cráneo antes de la conservación especializada



Cráneo después de la conservación especializada



Miembro seccionado de momia antes de la conservación especializada



Miembro seccionado de momia después de la conservación especializada

DISCUSIÓN Y CONCLUSIONES

- ★ La experiencia del manejo de la colección de óseo humano del MMLS permite aportar y compartir aprendizajes sobre procesos de conservación de restos óseos humanos a partir de una intervención integral. Asimismo, fomenta el diálogo, discusión y difusión con otras instituciones que albergan colecciones patrimoniales.
- ★ El manejo de la totalidad de la colección, que inició con la revisión de antecedentes, el inventario y las acciones de conservación preventiva y especializada, permitió identificar etapas clave en el proceso, orientadas al diagnóstico y la atención de necesidades de intervenciones específicas.
- ★ Las acciones de conservación preventiva permitieron caracterizar y estabilizar la totalidad de la colección. Además, mediante el registro, se identificaron acciones de biodeterioro que evidenciaron la necesidad de una conservación especializada; mientras que, las acciones de limpieza, embalaje y almacenaje, permitieron estabilizar el deterioro y prevenir su aumento mediante el control de las condiciones microambientales.
- ★ Es importante mencionar que las acciones de conservación especializada se realizaron sobre la base de un diagnóstico de patologías de conservación y el diseño de intervenciones específicas por cada tipo de afectación en los especímenes. Todo ello, ha sido registrado en fichas de conservación desarrolladas ad hoc para la intervención. Asimismo, en el proceso, se identificaron necesidades de restauración a largo plazo y algunos especímenes museables.
- ★ La revisión de bibliografía referencial hizo notar el limitado número de publicaciones sobre el manejo y conservación de colecciones patrimoniales; y también, la ausencia de una estandarización de conceptos y lineamientos de conservación y restauración, a nivel nacional, de carácter legal, teórico y práctico.

Bibliografía:

Aranda, Claudia; Zucalla, Karina; Avido, Daniela; Salvarredy, Alfonsina; Luna, Leandro y Gigliotti, Valeria (2010). Manejo de colecciones osteológicas del museo etnográfico J.B. Ambrosetti (FFyL, UBA). Ponencia presentada en el I Congreso Nacional de Museos Universitarios, La Plata, Argentina.
 ICOM-CC (2008). Terminología para definir la conservación del patrimonio cultural tangible. Resolución presentada a los miembros del ICOM-CC durante la XV Conferencia Trienal, 22-26 de septiembre, Nueva Delhi, India.
 Lemp, Cecilia, Rodríguez, Monica, Retamal, Rodrigo y Aspillaga, Eugenio (2009). Arqueología del depósito: manejo integral de las colecciones bioantropológicas en el Departamento de Antropología de la Universidad de Chile. En Conserva 12, pp.69-96. Centro Nacional de Conservación y Restauración, Santiago de Chile, Chile.
 Ministerio de Cultura del Perú (2004). Ley General del Patrimonio Cultural de la Nación N° 288296, Lima, Perú.
 Museo de Sitio del Santuario de Pachacamac (2013). Protocolo de Embalaje. Elaborado por Brunella Scavia Vega. Lima, Perú.

Agradecimientos:

Asociación Editorial Stella

20 e BIZ

La Salle

MUSEO MULTIDISCIPLINARIO LA SALLE

Museo La Salle Perú
 Museo Multidisciplinario La Salle
 @museolasalle
 @museolasalleperu